

**Результаты педагогического мониторинга освоения ООП ДО МАДОУ № 32 за 2023 – 2024 учебный год**

	Образовательная Обл.	Ран 1,5 - 2	Ран 2-3	Мл. №3	Мл. №.7	Сред. №10	Сред. №5	Стар. №9	Стар № 12	Под №8	Под.№1 1	Итого по ОО
1	<b>Физическое развитие</b>	94%	93%	94%	72%	69%	82%	100%	95%	100%	100%	<b>90%</b>
2	<b>Познавательное развитие</b>	80%	87%	76%	73%	72%	82%	93%	100%	100%	100%	<b>87%</b>
3	<b>Речевое развитие</b>	80%	60%	89%	89%	95%	82%	100%	95%	100%	77%	<b>87%</b>
4	<b>Социально – коммуникативное развитие</b>	73%	93%	100 %	94%	90%	82%	93%	100%	100%	100%	<b>94%</b>
5	<b>Художественно - эстетическое развитие</b>	73%	100%	82%	89%	95%	82%	93%	100%	100%	100%	<b>93%</b>
	<b>Общий показатель</b>	<b>80%</b>	<b>93%</b>	<b>88%</b>	<b>86%</b>	<b>95%</b>	<b>82%</b>	<b>95%</b>	<b>98%</b>	<b>100%</b>	<b>98%</b>	<b>91%</b>

**Сравнительный анализ результатов освоения основной образовательной программы  
МА ДОУ № 32  
ЗА 2023 – 2024 УЧЕБНЫЙ ГОД**

		Сентябрь 2023 год	Апрель 2024 год
1	Физическое развитие	68 %	90%
2	Познавательное развитие	60%	87%
3	Речевое развитие	55%	87%
4	Социально – коммуникативное развитие	78 %	94%
5	Художественно - эстетическое развитие	76%	93%
	<i>Общий показатель (%)</i>	67%%	91%

**ВЫВОД:** Анализ результатов мониторинга освоения детьми дошкольного возраста ООП МАДОУ № 32 (далее «Программы») в 2023 – 2024 учебном году выявил положительную динамику развития показателей достижений воспитанников в течение учебного года. Начало учебного года 67% конец года 91% .

Итоговый результат, который выявлен в результате мониторинга в группах дошкольной подготовки, показал, что выпускники 2024 года освоили ООП МА ДОУ № 32 на достаточно высоком уровне. Группа № 8 – 100%, группа № 11 – 98 ( речевое развитие показатель 77%)

Высокие показатели освоения Программы выявлены так же в старших группах № 12 - 98%, № 9 – 95%; в средней группе № 10 – 95% , самые низкие – в группе раннего возраста 2 год жизни 80%.

Анализ освоения программных задач по образовательным областям (далее «ОО») показал, что в этом учебном году, наиболее низкий показатель по образовательным областям речевое и познавательное развитие -87%

		2022 – 2023 учебный год	2023 - 2024 учебный год	Динамика (по сравнению с прошлым годом)
1	Физическое развитие	91%	90%	0%
2	Познавательное развитие	85%	87%	2%
3	Речевое развитие	73%	87%	14%
4	Социально – коммуникативное развитие	90%	94%	4%
5	Художественно - эстетическое развитие	93%	93%	0%
	<i>Общий показатель (%)</i>	87%	91%	4%

По сравнению с прошлым учебным годом динамика незначительная 4 процента (87% /91 %).

Изучив аналитические справки педагогов можно сделать вывод, что прослеживается положительная динамика развития детей по всем образовательным областям во всех группах.

### Сравнительный анализ результатов адаптации детей раннего возраста МА ДОУ №32 за 2023-2024 учебный год

На начало 2023-2024 учебного года в группы раннего возраста поступило 30 детей:

группа №1 - 15 детей: 9 девочек и 6 мальчиков;

группа №2 - 15 детей: 8 девочек и 7 мальчиков.

Общее количество детей раннего возраста – 30 детей

Степень адаптации	Кол-во детей	%
Высокая	13	43%
Средняя	13	43%
Низкая	4	14%

По результатам анализа адаптационного периода:

43% - 15 детей с легкой степенью адаптации – период адаптации длился примерно 7-10 дней. У детей наблюдалось незначительное расстройство сна и аппетита, которое в последующем быстро нормализовалось. Во время приема пищи и отхода ко сну дети капризничали, ели вяло, с неохотой. В первые дни были малоактивны, иногда плакали, звали маму. По происшествию недели у детей быстро стабилизировалось эмоциональное состояние, стали налаживаться взаимоотношения со взрослыми и сверстниками, дети быстро адаптировались к новым условиям.

43% - 15 детей со средней степенью адаптации – привыкание проходило от 2-х недель до 2х месяцев. В это время настроение детей было неустойчиво: они часто плакали, звали маму, разлука с родителями сопровождалась слезами, дети долго не могли успокоиться. От данных переживаний их можно было отвлечь, утвердительно и уверенно отвечая, что мама обязательно придет за ними и заберет домой, а затем, ободрив, переключить внимание на игрушки или ритмично- игровые упражнения. Нарушался сон и аппетит, которые восстанавливались через 2-3

недели. Снижалась речевая и общая активность, при появлении в группе нового взрослого, дети начинали тревожиться. Постепенно воспитанники освоили группу, включились в игровую и познавательную деятельность, наладился контакт со взрослыми и сверстниками.

14% - 4 ребенка с тяжелой степенью адаптации – дети были, сильно возбуждены, тревожны или подавлены. Ребята часто плакали, отказывались вступать во взаимодействие с воспитателем, со сверстниками, могли успокоиться на короткий период времени, но при смене обстановки или попытке детей вступить в контакт, начинали плакать, тревожиться. Соблюдая режимные процедуры, возникали сложности: у детей резко снижался аппетит, иногда они вовсе отказывались от еды, плохо засыпали, капризничали. Попытки отвлечь ребенка игрушкой, лаской не завершались успехом или помогали на очень короткий срок. Разлука и встреча с родителями проходила очень бурно и сопровождалась слезами.

Наблюдения показали, что основные причины трудностей в период адаптации были связаны с частыми заболеваниями, неподготовленностью ребенка к режиму дня и питанию в детском саду, сильной привязанностью к родителям, поздним отучением от соски и пустышки, отсутствием навыков гигиены туалета (некоторые дети не были приучены к горшку), отсутствием единства требований в воспитании ребенка в семье и в детском саду, а так же психофизическими индивидуальными особенностями.

С родителями детей с трудным течением адаптации, были проведены беседы и индивидуальные консультации, по регулированию взаимодействия семьи и детского сада.

Результаты течения адаптации в группах раннего развития свидетельствуют об успешном психолого-педагогическом сопровождении детей раннего возраста, благодаря совместным скоординированным усилиям педагогического коллектива.

### **Сравнительный анализ результатов психологической готовности детей, подготовительных к школе групп МА ДОУ №32 за 2023-2024 учебный год**

В МА ДОУ №32 в 2023-2024 году, с целью выявления уровня готовности к школьному обучению в подготовительных группах № 11, 8 проведена «Экспресс-диагностика в детском саду» Н. Н. Павлова, Л. Г. Руденко.

Общее количество воспитанников – 30 детей, из них:

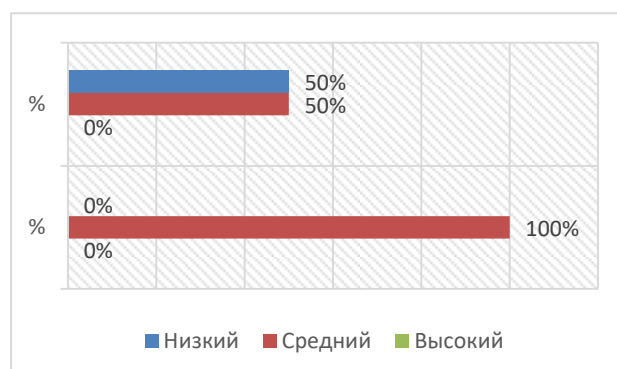
26 детей - осваивали ООП ДО;

4 ребенка – осваивали АООП ДО.

Период диагностики: август- сентябрь 2023г, апрель 2024г

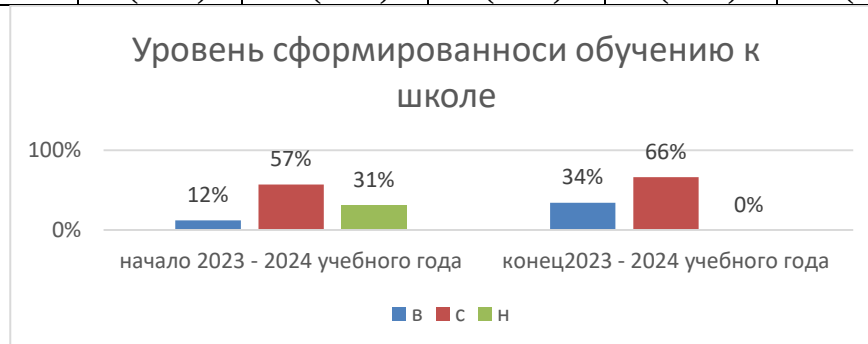
#### Сравнительные результаты диагностики на начало и конец учебного года в подготовительных группах осваивающих АООП ДО

Уровни развития	Начало учебного года		Конец учебного года	
	Кол-во детей	%	Кол-во детей	%
Низкий	2	50%	0	0%
Средний	2	50%	4	100%
Высокий	0	0%	0	0%



Сравнительные результаты диагностики на начало и конец учебного года в  
подготовительных группах осваивающих ООП ДО

группы	Начало года			Конец года		
	В	С	Н	В	С	Н
группа № 11	1(8%)	8(62%)	4(31%)	3(23%)	10(77%)	0
группа №8	2(15%)	7(54%)	4(31%)	6(46%)	7(54%)	0
общее кол-во	3(12%)	15(57%)	8(31%)	9(34%)	17(66%)	0



**Вывод:**

на конец учебного года по результатам диагностики готовности к школьному обучению, наблюдается незначительная положительная динамика:

На 22 % ( 6 детей) увеличилось количество детей с высоким уровнем готовности к школьному обучению, эти дети имеют уровень психического развития соответствующий показателям возрастной нормы. У детей сформирована учебная мотивация, они психологически готовы к школьному обучению.

На 9% (2 ребенка) увеличилось количество детей со средним уровнем готовности к школьному обучению. У этих воспитанников уровень психического развития достаточен для их возраста, на среднем уровне мотивация к обучению, они хотят пойти в школу.

Детей имеющих уровень готовности к школьному обучению на конец учебного года не выявлено.

**Сравнительный анализ результатов коррекционно- образовательной  
работы по речевому развитию**

В 2023 – 2024 учебном году на логопедические занятия были зачислены 22 воспитанника, из них:

- 16 - осваивали АООП ДО;
- 6 – ООП ДО.

На момент окончания учебного года по результатам количественного мониторинга речевого развития детей (А.М. Быховская, Н.А. Казова):

- 20 (91%) воспитанников - отмечается стабильная положительная динамика;
- 2 (9%) воспитанника - незначительная положительная динамика. Причины незначительной динамики

**Сравнительные данные по результатам диагностики на начало и конец учебного года**

Уровень освоения	Начало года		Конец года	
	Количество детей	%	Количество детей	%
1 гр. низкий	2	9%	1	4%
2 гр. ниже среднего	13	59%	5	23%
3 гр. средний	7	32%	11	50%
4 гр. соответствует возрасту	0		5	23%

Всего	22	100%	22	100%
-------	----	------	----	------

**Сводная таблица результатов логопедической диагностики по возрастным группам**

Возрастная группа	Количество детей	Начало года				Конец года			
		н	нс	ср	св	н	нс	ср	св
Подготовительная	8 100%		7 88%	1 12%			2 25%	5 63%	1 13%
Старшая	8 100%		4 50%	4 50%				6 75%	2 25%
Средняя	4 100%	1 25%	1 25%	2 50%			2 50%		2 50%
II младшая	2 100%	1 50%	1 50%			1 50%	1 50%		

Таким образом, у большинства воспитанников наблюдается стабильная положительная динамика в речевом развитии по сравнению с началом учебного года, достичь которую позволили: систематические коррекционно-развивающие занятия с детьми, совместная работа всех участников образовательных отношений, высокая посещаемость детьми коррекционно-развивающих занятий, вовлечение родителей (законных представителей) в коррекционно - развивающий процесс.

**ОБЩИЙ ВЫВОД:** Данные результаты освоения воспитанниками ООП ДО МА ДОУ № 32 приводят к выводу о том, что в 2024 – 2025 учебном году необходимо продолжать повышать качество образовательной деятельности в МА ДОУ № 32 по всем образовательным областям, внедряя современные педагогические технологии в работе со всеми участниками образовательных отношений.

Особое внимание уделить познавательному и речевому развитию.

**Дата:** 30 .04.24 г.

**Старший воспитатель Власова Я.П.**